



PROBABLES AGRESIONES A INTEGRANTES DE CORPORACIONES DE SEGURIDAD Y PROCURACIÓN DE JUSTICIA EN JALISCO

25 de abril de 2022



Total de probables víctimas de
agresiones: 291

- Probables víctimas de **desaparición: 13** (7 cuentan con reporte de desaparición. En 6 casos, los medios de comunicación refieren que al delito de desaparición se sumaría el agravante de privación ilegal de la libertad).
- Probables víctimas **ilesas** durante agresión: **27**
- Probables víctimas **heridas: 144**
- Probables víctimas de **homicidio: 101**
- Probables víctimas de **violencia laboral y/o institucional: 1** persona identificada y 2 casos más con número indeterminado de probables víctimas.
- Probables víctimas de **amenazas: 5**

Fuente: registros en medios de comunicación monitoreados por la Unidad de Análisis y Contexto de la CEDHJ desde el 1 de enero de 2019 al 25 de abril de 2022.

Actualización de hechos ocurridos del 18 al 25 de abril de 2022

Zapotlán del Rey

20/04/2022. Se registró una agresión en contra de elementos de la Guardia Nacional. Los agentes realizaban un recorrido de vigilancia cuando fueron atacados con arma de fuego en una brecha, a la altura del kilómetro 446 de la carretera a Morelia.

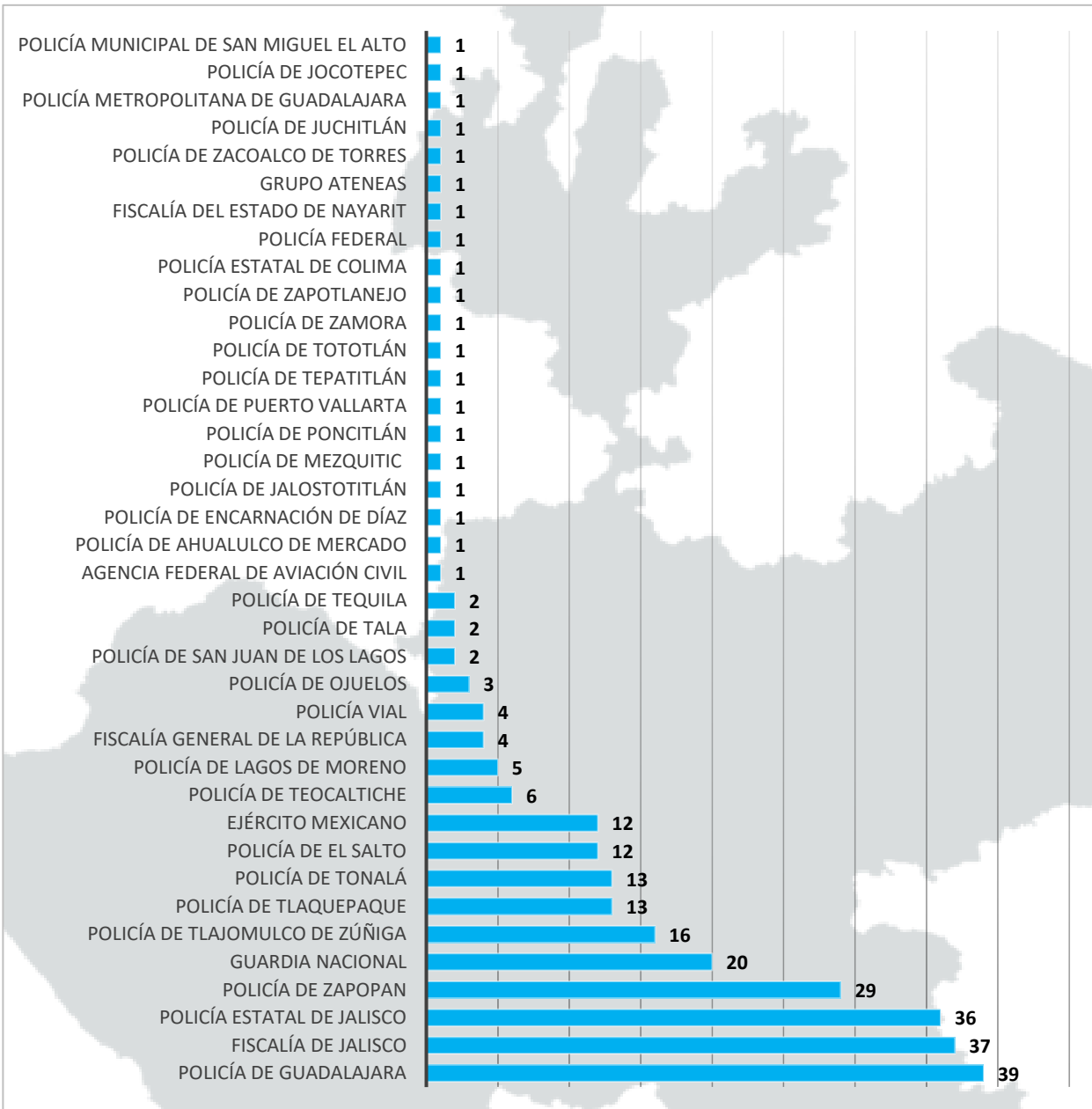
Cuatro elementos resultaron heridos.

Puerto Vallarta

22/04/2022. Desde un vehículo particular, personas armadas agredieron con armas de fuego a integrantes de la Guardia Nacional. El hecho se registró en la zona de Marina Vallarta.

No se reportaron elementos heridos.

Fuente: registros en medios de comunicación monitoreados por la Unidad de Análisis y Contexto de la CEDHJ desde el 1 de enero de 2019 al 25 de abril de 2022.



PROBABLES AGRESIONES EN JALISCO, SEGÚN CORPORACIÓN AFECTADA (2019-2022)

La corporación que ha registrado mayor número de hechos con características de agresión es la Policía de Guadalajara.

Fuente: registros en medios de comunicación monitoreados por la Unidad de Análisis y Contexto de la CEDHJ desde el 1 de enero de 2019 al 25 de abril de 2022.

MUJERES INTEGRANTES DE CORPORACIONES DE SEGURIDAD Y PROCURACIÓN DE JUSTICIA AGREDIDAS

SIMBOLOGÍA

Probables víctimas por municipio



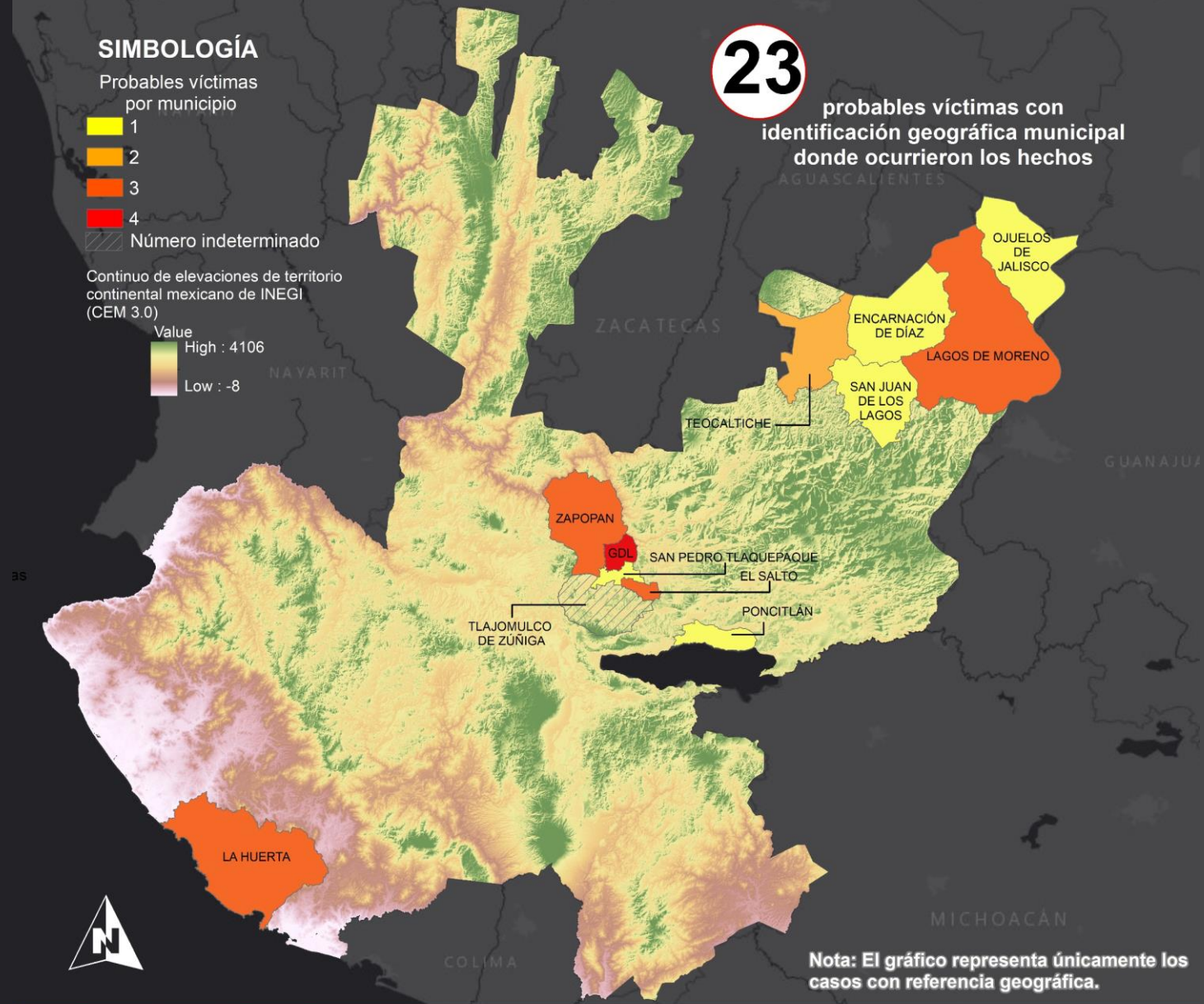
/// Número indeterminado

Continuo de elevaciones de territorio continental mexicano de INEGI (CEM 3.0)

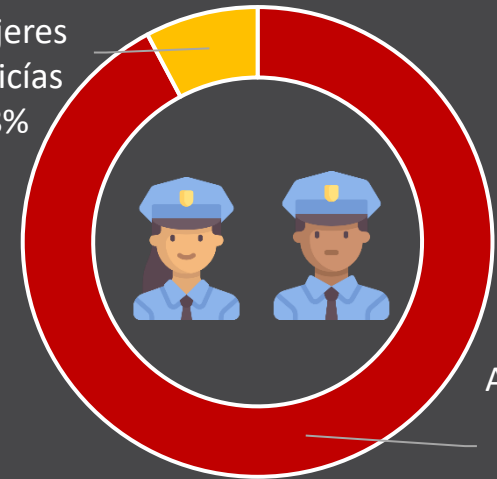


23

probables víctimas con identificación geográfica municipal donde ocurrieron los hechos



Agresión a mujeres policías
8%



Agresión a hombres policías
92%

Fuente: registros en medios de comunicación monitoreados por la Unidad de Análisis y Contexto de la CEDHJ desde el 1 de enero de 2019 al 25 de abril de 2022.

Nota: El gráfico representa únicamente los casos con referencia geográfica.

Fecha de elaboración:
25 de abril del 2022

Fuente: Elaboración propia con base en registros en medios de comunicación monitoreados por la Unidad de Análisis y Contexto de la CEDHJ, desde el 01 de enero de 2019 al 25 de abril del 2022.
<https://www.inegi.org.mx/app/geo2/elevacionesmex/>

Análisis y Contexto

CEDHJ
Comisión Estatal de Derechos Humanos Jalisco



AGRESIONES A INTEGRANTES DE CORPORACIONES DE SEGURIDAD Y PROCURACIÓN DE JUSTICIA EN MOMENTOS NO LABORALES

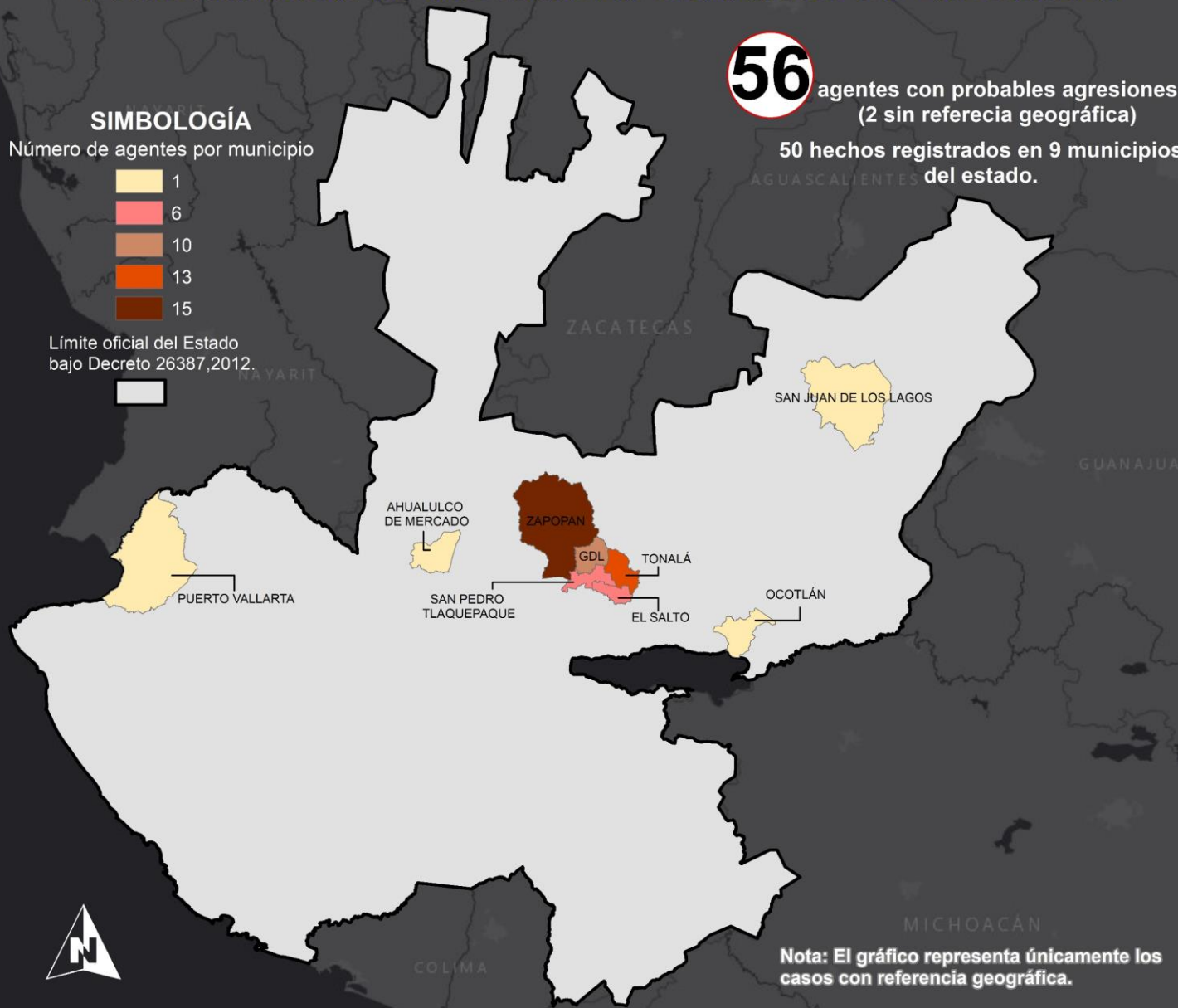
56 agentes con probables agresiones
(2 sin referencia geográfica)

50 hechos registrados en 9 municipios del estado.

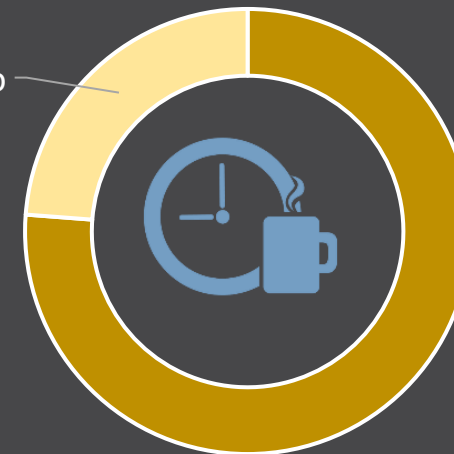
SIMBOLOGÍA
Número de agentes por municipio



Límite oficial del Estado bajo Decreto 26387,2012.



Agresión durante actividad no laboral 24%



Agresión durante momento laboral 76%

Nota: El gráfico representa únicamente los casos con referencia geográfica.

Fuente: registros en medios de comunicación monitoreados por la Unidad de Análisis y Contexto de la CEDHJ desde el 1 de enero de 2019 al 25 de abril de 2022.

Fecha de elaboración:
25 de abril del 2022

Fuente: Elaboración propia con base en registros en medios de comunicación monitoreados por la Unidad de Análisis y Contexto de la CEDHJ, desde el 01 de enero de 2019 al 25 de abril del 2022 .

Análisis y Contexto

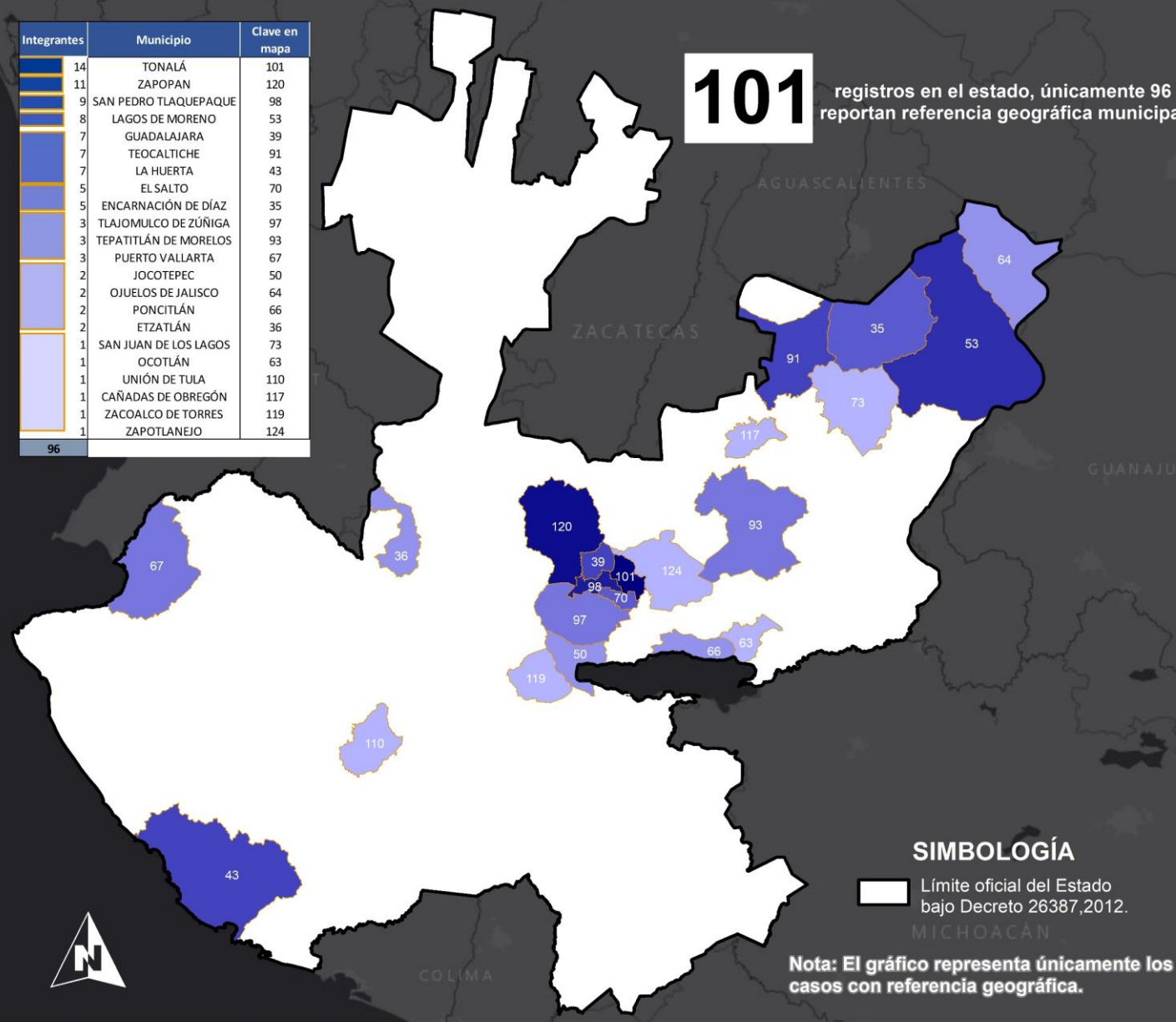
CEDHJ
Comisión Estatal de Derechos Humanos Jalisco



MUERTES VIOLENTAS DE INTEGRANTES DE CORPORACIONES DE SEGURIDAD Y PROCURACIÓN DE JUSTICIA

Integrantes	Municipio	Clave en mapa
14	TONALÁ	101
11	ZAPOPAN	120
9	SAN PEDRO TLAQUEPAQUE	98
8	LAGOS DE MORENO	53
7	GUADALAJARA	39
7	TEOCALTICHE	91
7	LA HUERTA	43
5	EL SALTO	70
5	ENCARNACIÓN DE DÍAZ	35
3	TLAJOMULCO DE ZÚÑIGA	97
3	TEPATITLÁN DE MORELOS	93
3	PUERTO VALLARTA	67
2	JOCOTEPEC	50
2	OJUELOS DE JALISCO	64
2	PONCITLÁN	66
2	ETZATLÁN	36
1	SAN JUAN DE LOS LAGOS	73
1	OCOTLÁN	63
1	UNIÓN DE TULA	110
1	CAÑADAS DE OBREGÓN	117
1	ZACOALCO DE TORRES	119
1	ZAPOTLANEJO	124
96		

101 registros en el estado, únicamente 96 reportan referencia geográfica municipal



SIMBOLOGÍA

Límite oficial del Estado bajo Decreto 26387,2012.

Nota: El gráfico representa únicamente los casos con referencia geográfica.

Fuente: registros en medios de comunicación monitoreados por la Unidad de Análisis y Contexto de la CEDHJ desde el 1 de enero de 2019 al 25 de abril de 2022.

Fecha de elaboración:
25 de abril del 2022

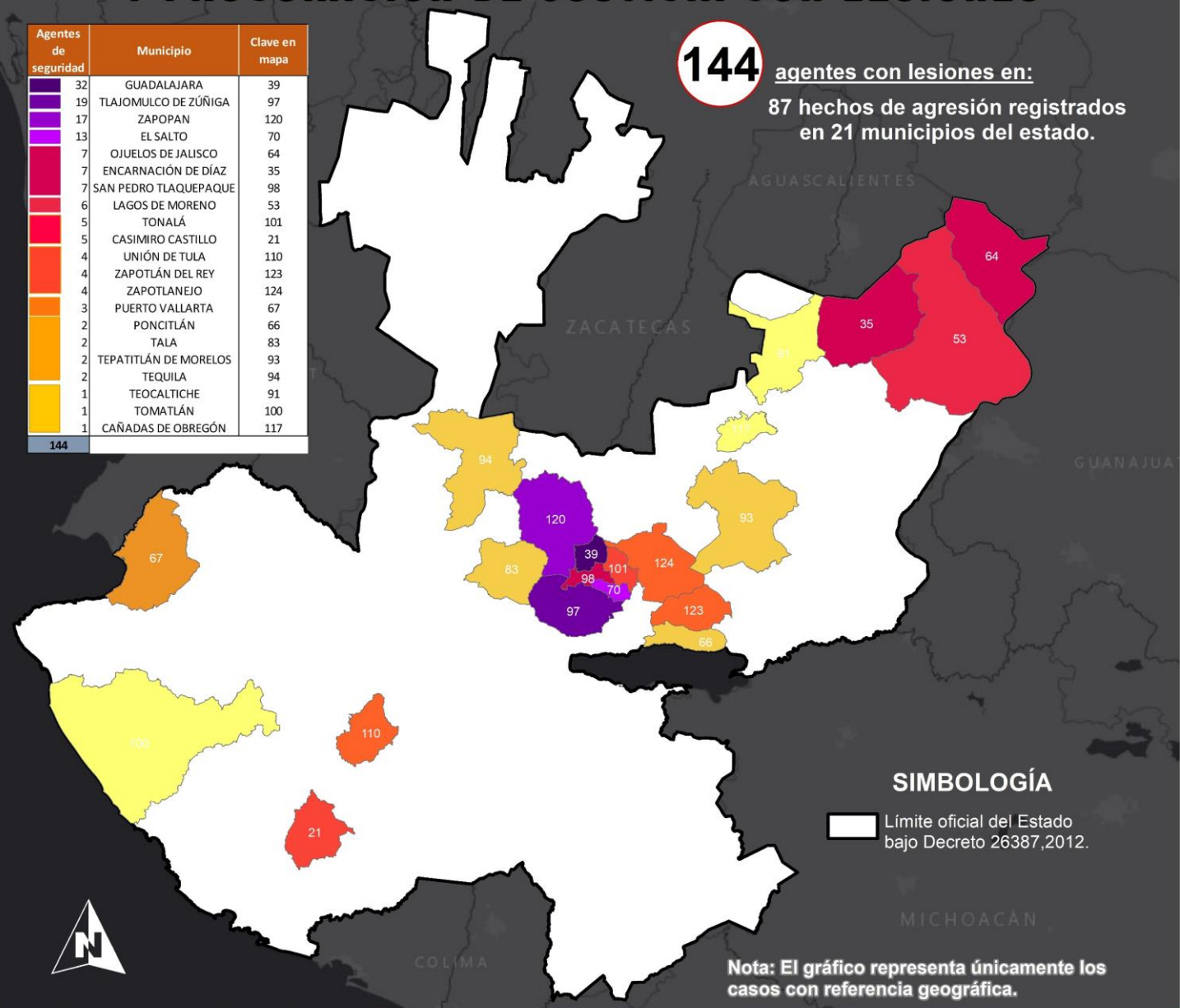
Fuente: Elaboración propia con base en registros en medios de comunicación monitoreados por la Unidad de Análisis y Contexto de la CEDHJ, desde el 01 de enero de 2019 al 25 de abril del 2022.



INTEGRANTES DE CORPORACIONES DE SEGURIDAD Y PROCURACIÓN DE JUSTICIA CON LESIONES

Agentes de seguridad	Municipio	Clave en mapa
32	GUADALAJARA	39
19	TLAJOMULCO DE ZÚÑIGA	97
17	ZAPOPAN	120
13	EL SALTO	70
7	OJUELOS DE JALISCO	64
7	ENCARNACIÓN DE DÍAZ	35
7	SAN PEDRO TLAQUEPAQUE	98
6	LAGOS DE MORENO	53
5	TONALÁ	101
5	CASIMIRO CASTILLO	21
4	UNIÓN DE TULA	110
4	ZAPOTLÁN DEL REY	123
4	ZAPOTLANEJO	124
3	PUERTO VALLARTA	67
2	PONCITLÁN	66
2	TALA	83
2	TEPATITLÁN DE MORELOS	93
2	TEQUILA	94
1	TEOCALTICHE	91
1	TOMATLÁN	100
1	CAÑADAS DE OBREGÓN	117

144 agentes con lesiones en:
87 hechos de agresión registrados en 21 municipios del estado.



SIMBOLOGÍA

▭ Límite oficial del Estado bajo Decreto 26387,2012.

Nota: El gráfico representa únicamente los casos con referencia geográfica.



Fuente: registros en medios de comunicación monitoreados por la Unidad de Análisis y Contexto de la CEDHJ desde el 1 de enero de 2019 al 25 de abril de 2022.